

COMPAGNIE
À TOUT ROMPRE

JE TE PROMETS

COMÉDIE ROMANTIQUE

DOSSIER ARTISTIQUE



www.cieatoutrompre.fr



Compagnie A Tout Rompre



compagnie_atoutrompre

Distribution

Spectacle écrit et interprété par :

Justine Rouet-Chabaux

&

Gino Bobba



Synopsis

Justine, 34 ans, comédienne reconnue, sort d'une relation toxique qui a pulvérisé sa confiance et son projet de maternité. Pour ne plus souffrir, elle accumule les histoires sans lendemain, persuadée qu'elle n'ouvrira plus son cœur. Gino, 40 ans, ancien directeur d'agence immobilière, reconverti dans l'intermittence après un effondrement professionnel et personnel, post-Covid, élève son fils en garde alternée et rêve d'une histoire solide : à chaque rencontre, il se surinvestit, se ridiculise et s'effondre.

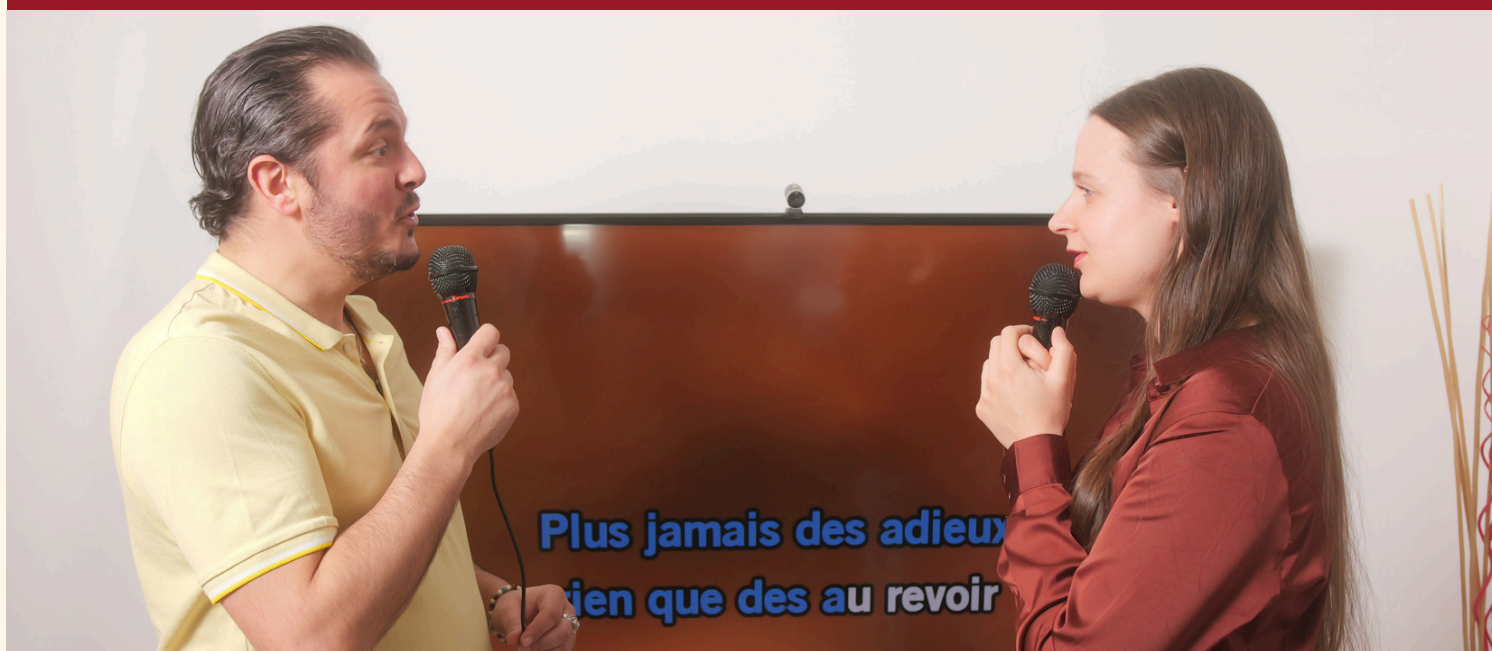
Ils se "matchent". Elle vient "consommer", lui s'emballe. Fuite. Hasard. Retrouvailles. À force de maladresses, de mauvaise foi comique, de confidences au public et de défaites partagées, l'aventure d'un soir bascule lentement en possibilité de vie. Une fin de soirée animée, tendue, se transforme même en conception : un premier enfant, puis un deuxième, et la famille se constitue presque malgré eux.

Le spectacle alterne scènes burlesques, scènes intimes, et "confidences" adressées au public qui recourent la chronologie et déshabillent le vernis. Quand tout semble stabilisé, tombe le dilemme : mutation prestigieuse à Bruxelles pour elle, rôle principal à Marseille pour lui. Deux rêves incompatibles. Une dispute, puis un retournement ; chacun encourage l'autre à vivre son rêve, quitte à abandonner les siens.

« Cette comédie romantique parle d'un amour qui naît en trébuchant, se construit en riant, et qui, au moment de triompher, oblige ses personnages à réinventer l'équilibre entre amour, ambition et fidélité à soi-même. »

« Cette comédie romantique raconte un amour qui naît en trébuchant, se construit en riant, et qui, à l'heure des choix, confronte ses personnages à la nécessité de concilier amour, accomplissement personnel et trajectoires professionnelles. »

« Cette comédie romantique met en scène un amour qui surgit par accident, grandit dans le rire, et se trouve mis à l'épreuve lorsque chacun doit choisir comment aimer sans sacrifier ses ambitions ni son identité. »



Note d'intention

Cette pièce naît d'une expérience intime, vécue par les deux comédiens eux-mêmes : la scène du petit-déjeuner qui suit une première rencontre. Cette situation, à la fois banale et profondément révélatrice, a déclenché l'envie de raconter la vie d'un couple moderne dans sa fragilité et sa sincérité.

Elle s'inspire également d'une observation plus large de notre époque : les rencontres instantanées via les applications, les relations amoureuses éphémères et l'équilibre difficile entre désir d'amour et individualité. Dans ce contexte contemporain, la maladresse, l'humour, et la tension permanente entre projection et réalité deviennent des marqueurs d'authenticité, mais aussi de comédie.

L'impulsion artistique est née de ce contraste : la trivialité d'un quotidien, vécu avec humour et tendresse, devient le terrain d'une exploration des émotions et des rapports humains. La pièce interroge notre capacité à aimer pleinement tout en restant fidèle à soi-même, et à construire une famille dans un monde qui n'offre jamais de garantie.

Sur scène, le texte se déploie dans un dispositif minimaliste mais modulable, pensé pour mettre en avant l'intimité et la proximité avec le public. Deux comédiens incarnent les protagonistes principaux.

La scénographie mêle espaces de vie réalistes, et passages de confidences en avant-scène, où les personnages se racontent directement au public. Le public n'est d'ailleurs pas un simple témoin : il est régulièrement pris à partie, interpellé, intégré au déroulement de certaines scènes. Une véritable interaction se crée, brouillant la frontière entre scène et salle et faisant des spectateurs des partenaires de jeu à part entière. Les lumières alternent entre plein feu pour les scènes « jouées » ou intimes et éclairage subtil pour les scènes « confidences », créant des variations de rythme et une immersion émotionnelle.



La direction d'acteurs privilégie la spontanéité, l'expression corporelle et la sincérité : les maladresses deviennent comiques, les disputes absurdes touchantes, et les moments de tendresse, suspendus. Le rapport au public est complice et frontal, invitant chacun à ressentir, à rire et à réfléchir sur ses propres expériences. La bande-son et les bruitages ponctuent les scènes, accentuant l'effet de réalisme et d'humour.

Cette pièce se distingue par sa capacité à transformer une expérience personnelle en théâtre universel : ce qui aurait pu rester anecdotique devient un récit vibrant, drôle et profondément humain. L'originalité réside dans l'alternance constante entre scènes comiques et confidences directes au public, qui permettent une immersion double : émotionnelle et réflexive.

Le spectacle est reconnaissable immédiatement : le public rit de ce qu'il connaît, s'émeut de ce qu'il craint, et se retrouve dans le quotidien de ces deux personnages sans filtres. Le mélange de réalisme, de poésie, de timing comique et d'expression corporelle crée une expérience unique où l'humour n'éteint jamais la tension dramatique, et où chaque maladresse devient un vecteur de vérité.

Enfin, l'œuvre interroge le dilemme moderne de l'amour et de la liberté personnelle de manière vivante et sensible, offrant au spectateur un miroir à la fois drôle et vertigineux de ses propres choix, dans un cadre intime et attachant.





Justine Rouet-Chabaux

Comédienne, metteuse en scène et directrice artistique, Justine Rouet Chabaux développe un théâtre ancré dans le réel, attentif aux voix marginalisées et aux récits sensibles. Formée au Conservatoire de Metz puis au Conservatoire du 14^e arrondissement de Paris, elle nourrit son travail d'une exigence artistique mêlée à un profond engagement humain. Elle joue notamment dans "Des gens au travail", enquête théâtrale autour du procès France Télécom, présentée au théâtre des Riches Claires à Bruxelles et à l'Escher Theater au Luxembourg. Depuis 2023, elle met en scène et interprète Blackbird de David Harrower, un huis clos puissant autour de la mémoire traumatique et de la confrontation. En 2015, Justine participe à la création de la Compagnie À Tout Rompre. À travers elle, Justine signe plusieurs mises en scène et créations dont les thématiques abordées sont souvent fortes, contemporaines, avec un questionnement social, intime, et existentiel.

Gino Bobba

Formé très tôt à l'art dramatique à l'École de théâtre de Reims, Gino construit un parcours guidé par le travail du jeu et la recherche d'une présence juste. Son approche est instinctive, engagée, nourrie par une écoute fine du plateau et un goût marqué pour la précision des enjeux. Acteur et auteur-réalisateur, il développe une intelligence de la scène qui traverse aussi bien le théâtre que le cinéma et l'écran. Curieux des langages et des formes, il poursuit continuellement sa formation et enrichit sa pratique artistique, notamment par le chant. Ces derniers mois marquent une accélération significative de son parcours, avec l'obtention de rôles au cinéma et à la télévision, ainsi que deux rôles principaux en publicité, dont l'un sous la direction d'Yvan Attal. Cette dynamique renforce son désir de s'inscrire dans des projets de création exigeants, où le temps de recherche et d'expérimentation est central. Acteur profondément humain, solaire et empathique, Gino arrive au travail avec disponibilité, générosité et sens du collectif. Il aime les processus de création partagée, le dialogue au plateau et les écritures qui naissent de la rencontre. Son engagement dans ce projet de duo s'inscrit dans cette volonté de construire une forme vivante, sincère et incarnée, au plus près de l'expérience sensible du jeu.





Aujourd'hui installée à Reims, la compagnie cherche en priorité à composer avec une matière brute : inspirée du réel et des sujets forts actuels, l'équipe d'À Tout Rompre compose plusieurs spectacles autour de nombreuses thématiques : le harcèlement scolaire, la pédophilie, le féminisme, la légitimité, le consentement... Par ailleurs, la compagnie s'investit dans plusieurs créations collectives auprès d'équipes découvrant le théâtre pour la première fois, mais aussi auprès de plusieurs structures accueillant des enfants et des adultes en situation de handicap (IME, Foyers d'accueil médicalisés...)

La Compagnie À Tout Rompre est partenaire d'une création belge **Des gens au travail** (anciennement *Personne ne sort les fusils*) : à partir du procès France Télécom, elle explore comment des politiques de management brutales peuvent détruire des vies et s'infiltrer jusque dans l'intime. Cinq acteur·ices incarnent les témoignages et documents du procès pour révéler, sur scène, les mécanismes invisibles de cette violence ordinaire.

De la salle traditionnelle de théâtre à la représentation en plein air, passant également par les lieux alternatifs, la compagnie s'empare autant que possible de tous les espaces, quels qu'ils soient. Le maître mot de notre démarche est l'« ici et maintenant », cherchant toujours à tourner à notre avantage les imprévus et les lieux qui semblent être inaccessibles.

Calendrier

Résidences

Espace Ludoval
(Reims) Mars à Mai 2026

La Spirale
(Fismes) Avril 2026

La Fileuse
(Reims) Juin 2026

Décor (modulable)

canapé, table basse, table SAM, déco appartement, éléments de petit-déjeuner, accessoires pour scènes de jeux et musique...(liste non-exhaustive)

Dimensions plateau minimales

Largeur 5 mètres / Profondeur 5 mètres

Temps de montage

1h30

Temps de démontage

1h

Durée

1h30

À partir de 16 ans

Contact

Pauline Billonneau (chargée de production)

compagnie.atoutrompre@gmail.com

07 45 23 73 41